



VIII Международная научно-практическая конференция «Развитие керамической промышленности России»

1–2 июня 2010 г. в Краснодаре прошла VIII Международная научно-практическая конференция «Развитие керамической промышленности России: KERAMTAKS-2010». Ее традиционно организует редакция отраслевого научно-технического и производственного журнала «Строительные материалы»® в сотрудничестве с Российским научно-техническим обществом строителей (РНТО строителей) и крупнейшим российским производителем керамических стеновых материалов ОАО Кирпичное объединение «Победа ЛСР». Соорганизатором восьмой конференции выступил Департамент строительства Краснодарского края. Поддержку конференции оказало ОАО «Славянский кирпич» (Краснодарский край).

В работе конференции приняли участие более 180 руководителей и специалистов предприятий по производству строительной керамики, ведущих отраслевых научно-исследовательских институтов, представителей машиностроительных и инжиниринговых компаний из 26 регионов России и 11 зарубежных стран.

На фоне продолжающегося финансово-экономического кризиса предприятия отрасли ищут индивидуальные и коллективные пути дальнейшего развития. В настоящее время можно констатировать, что решения технологических проблем крупных и средних предприятий практически найдены. Определен круг зарубежных инжиниринговых и машиностроительных фирм, заинтересованных в работе на российском рынке. После перегруппировки сил сформировались российские научно-исследовательские, конструкторские и внедренческие организации. Создана Ассоциация производителей керамических стеновых материалов (АПКСМ), одной из задач которой является экспертиза проектов по строительству или реконструкции кирпичных заводов, а также содействие в привлечении к таким проектам высококвалифицированных опытных специалистов.

Важнейшими задачами, которые в настоящее время стоят перед предприятиями отрасли, являются: организация выпуска востребованного ассортимента продукции, содействие внедрения в практику проектирования эффективных конструкций стен с использованием керамических стеновых материалов, поддержание положительного имиджа керамических стеновых материалов на фоне обостряющейся конкуренции, а также в условиях ужесточения теплотехнических норм. Решение этих задач неразрывно связано с формированием нормативно-технических документов нового поколения как непосредственно на продукцию, так и на применение этой продукции в строительстве.

Местом проведения KERAMTAKS-2010 Краснодар выбран не случайно. Выпуском керамического кирпича на Кубани занимаются более 100 производств, в том числе, 15 крупных и средних заводов. В структуре стеновых материалов керамический кирпич является бесспорным лидером (около 80% от общего выпуска). По результатам 2009 г. край занимает второе место по выпуску кирпича в России. Это обусловлено, в том числе структурой вводимого жилья, около 75% которого приходится на индивидуальных застройщиков, а они отдают предпочтение керамическому кирпичу – экологически чистому материалу.

Администрация края уделяет большое внимание привлечению инвестиций и созданию эффективных производств. Планируется, что за счет реализации инвестиционных проектов мощности по производству кирпича увеличатся к 2013 г. до 1,12 млрд шт. усл. кирпича в год, а к 2010 г. – до 1,75 млрд шт. усл. кирпича в год.

Высокий статус и авторитет конференции KERAMTAKS в настоящее время признается не только профессиональным сообществом. В этом году именно пленарное заседание конференции было выбрано Администрацией Краснодарского края для вручения нашим коллегам Чайке Вячеславу Андреевичу, генеральному директору ОАО «Славянский кирпич», и Полозову Анатолию Николаевичу, директору ООО «ПромСтройПроект», нагрудных знаков «Почетный строитель России» (приказ Минрегионразвития РФ № 422-кн). Под аплодисменты коллег нагрудные знаки вручила заместитель руководителя департамента строительства администрации Краснодарского края И.В. Симанкова.



Л.П. Семененко, начальник управления развития строительного комплекса департамента строительства Краснодарского края – «В настоящее время действующие мощности по выпуску кирпича на Кубани составляют около 700 млн шт. усл. кирпича. Реализация в крае приоритетных национальных проектов, федеральных и краевых целевых программ потребует в 2013 г. 840 млн шт. усл. кирпича, а к 2020 г. – 1,54 млрд шт. усл. кирпича. Этот прогноз потребности в кирпиче сделан при предполагаемом снижении доли кирпича в общем объеме стеновых материалов с 80% в 2010 г. до 70% в 2013 г.»

Краеугольным камнем развития керамической промышленности является наличие качественного глинистого сырья. Как отметил **директор фирмы «НЕДРА» А.Я. Садаев**, эксплуатируемые месторождения глинистого сырья Краснодарского края представлены в основном легкоплавкими суглинками. Разведанных месторождений тугоплавких и беложгущихся глин в крае нет. Горные отводы общераспространенных полезных ископаемых не учтены в кадастровых планах органов управления земельными ресурсами края, в связи с чем недропользователям, в частности кирпичным заводам, целесообразно выкупать землю в пределах горного отвода или заключать долговременные договоры аренды. Ситуация многократно осложняется, если земля в пределах горного отвода является сельскохозяйственной и ее необходимо переводить в промышленную категорию. Как отметил А.Я. Садаев, на территории края существует ряд месторождений качественного глинистого сырья, на базе которых можно строить современные кирпичные заводы.



Генеральный директор ОАО «Славянский кирпич» В.А. Чайка рассказал об опыте реконструкции действующего производства и строительства нового завода, отметив, что Славянский кирпичный завод начал производить продукцию 1995 г. с вводом в эксплуатацию кирпичного завода мощностью 25 млн шт. усл. кирпича в х. Голицин. Глины Новопетровского месторождения позволяли выпускать облицовочный кирпич, имевший в те годы высокую востребованность рынком. Права на разработку месторождения были закреплены за компанией.

В 2007 г. на промплощадке х. Голицин был завершен первый этап реконструкции – строительство новой производственной линии мощностью 20 млн шт. усл. кирпича в год по выпуску цветного лицевого кирпича с использованием привозной беложгущейся глины. Инвестиции компании составили около 250 млн р. Партнерами ОАО «Славянский кирпич» в этом проекте стали германская фирма «ЛИНГЛ» и НИИСтроммаш (г. Гатчина Ленинградской обл.). Строительно-монтажные и пуско-наладочные работы были завершены в течение года. В результате на промплощадке х. Голицин выпускается более 20 видов лицевого керамического кирпича различных цветов, формы и фактуры лицевой поверхности.

Однако гарантий успеха на рынке руководство предприятия видит постоянное развитие, расширение ассортимента за счет новых видов стеновых материалов. В России такой продукцией являются крупноформатные поризованные блоки, производства которых не было не только в Краснодарском крае, но и на Юге России.

В конце 2007 г. ОАО «Славянский кирпич» начало строительство завода на новой промплощадке в непосредственной близости от г. Славянск-на-Кубани. Основным подрядчиком на поставку технологического оборудования вновь была выбрана фирма «ЛИНГЛ». Гармонизировало технологического проекта с российскими требованиями ООО «ПромСтройПроект» (подробнее см. журнал «Строительные материалы» № 11–2009 г.). Мощность завод составляет 180 тыс. т обожженной продукции в год или 120 млн шт. керамического пустотного-поризованного камня плотностью 800 кг/м³ формата 1НФ. В качестве выгорающей добавки впервые не только в нашей стране, но и в Европе была применена рисовая лузга.

В.А. Чайка выразил особую благодарность управляющему ЗАО «Победа ЛСР» С.А. Бегоулеву за предоставленную возможность проведения заводских испытаний по применению рисовой лузги на заводе «Победа». Вячеслав Андреевич считает такое сотрудничество ярким примером партнерства и взаимопомощи в отрасли.

Новая линия ОАО «Славянский кирпич» является примером энергоэффективного производства. Удельные расходы газа и электроэнергии на 1 тыс. шт. усл. кирпича составляют соответственно: на лицевой кирпич – 94 н. м³ и 120 кВт·ч; на крупноформатный поризованный камень – 31 н. м³ и 70 кВт·ч.

Также В.А. Чайка остановился на общепромышленных проблемах, накопившихся за последние годы, которые условно разделил по степени влияния на их решение отраслевым сообществом на две категории.

Первая категория проблем – незначительное влияние

- Доступность минерально-сырьевой базы;
- таможенное регулирование экспортно-импортных операций;
- процентные ставки по банковским кредитам;
- ставки налогов и сборов.

Вторая категория проблем – высокая степень влияния

- Нормативные документы, регламентирующие проектирование и строительство;

- стандартизация и регламентирование применения в строительстве продукции отрасли;
- научно-техническая поддержка отрасли;
- популяризация каменного строительства;
- внутриотраслевая конкуренция и этика;
- межотраслевая конкуренция;
- разработка и внедрение новых продуктов;
- сотрудничество и партнерство с профессиональным сообществом проектировщиков, архитекторов, строителей;
- подготовка кадров для отрасли;
- обмен опытом и партнерство внутри отрасли;
- оценка качества технологий, оборудования, сервиса и деловой репутации иномарки производителей и поставщиков оборудования для отрасли.

Для работы по решению отраслевых проблем обеих категорий необходима добровольная осознанная консолидация и объединение как финансовых, так и интеллектуальных ресурсов отраслевого сообщества. ОАО «Славянский кирпич» стало членом созданной в конце 2008 г. Ассоциации производителей керамических стеновых материалов (АПКСМ, президент В.А. Терехов). По мнению В.А. Чайки, только объединенные усилия позволят сохранить за керамическими стеновыми материалами долю рынка, в противном случае эту долю поделят производители бетона, теплоизоляции, навесных фасадов.

В 2005 г. в ознаменование 50-летия журнала «Строительные материалы» издательством «Стройматериалы» был учрежден памятный знак-символ. Он назван «Душа и Дело». Хрустальный шар – ДЕЛО – символизирует максимально возможный результат в сравнении с затраченными усилиями. В центре хрустального шара бриллиант



классической огранки – ДУША Дела, символизирующий высокие личные качества, твердые морально-этические принципы и стремление к совершенству. ОСНОВА Дела – усеченная пирамида классических пропорций из обсидиана. Как крепкая горная порода – вулканическое стекло – образуется из лавы, так знания, получаемые со школьной скамьи и накапливаемые на протяжении всей жизни, переплавляются в прочную основу Дела, обеспечивающую ему устойчивость во всех ситуациях. Дело, основанное на знаниях, в которое вложена Душа, лишено статичности и неподвижности, оно находится в постоянном движении и развитии, открыто для всего нового и позитивного.

Во время посещения нового завода ОАО «Славянский кирпич» памятный знак-символ «Душа и Дело» был вручен Вячеславу Андреевичу Чайке за большой вклад в развитие отрасли, многолетнее сотрудничество с журналом и постоянную поддержку всех наших проектов. Спасибо, Вячеслав Андреевич!

Правильное применение современных керамических стеновых материалов в ограждающих конструкциях является залогом дальнейшего успеха отрасли в целом. Впервые на КЕРАМТЭК-2010 обсуждение этих вопросов стало главной темой конференции. Департамент строительства Краснодарского края со своей стороны пригласил к участию в конференции руководителей и ведущих специалистов департамента по архитектуре и градостроительству Краснодарского края, управления Краснодарской краевой экспертизы проектов территориального планирования, проектов строительства и инженерных изысканий, институтов Краснодаргражданпроект, Кубаньпромстройпроект, ученых и преподавателей строительных факультетов Кубанского государственного технологического университета и Кубанского государственного аграрного университета.

По мнению ученых отраслевому сообществу необходимо принимать активное участие в обновлении существующей нормативно-технической базы, в первую очередь СНиП 23-02-2003 «Тепловая защита зданий». Перед тем как вводить новые виды продукции в нормативные документы, их следует всесторонне испытать. Затем можно приступать к разработке принципиально новых технических решений стен и новых технологий строительства. Учитывая, что государственное

По мнению заместителя руководителя ГАУ КК «Краснодаркрайгосэкспертиза» **В.А. Татарина** при проектировании зданий следует учитывать климатические особенности не только по градусосуткам отопительного периода, но учитывать также жаркий летний период. Например, в настоящее время в Краснодаре на охлаждение воздуха в помещениях летом тратится не меньше энергии, чем на отопление зимой.



финансирование для решения этих вопросов удастся получить в мизерных размерах, финансирование работ по созданию новой нормативно-технической базы отрасли должны взять на себя предприятия. Также чрезвычайно важно восстановить практику экспериментального строительства, без которой применение новых материалов приведет к продолжению эксперимента по строительству зданий с ограждающими конструкциями, обладающими не изученными эксплуатационными свойствами.



С докладами выступили известные специалисты в области строительной теплотехники и прочности конструкций: д-р техн. наук, директор научного центра РОИС, зав. лабораторией НИИСФ **А.И. Анянцев** (слева), канд. техн. наук, зав. лабораторией ЦНИИСК им В.А. Кучеренко **М.К. Ищук** (в центре), д-р техн. наук, член-корр. РААСН, зав. лабораторией НИИСФ **В.Г. Гагарин**.



Кирпичное объединение «Победа ЛСР» является флагманом отечественной кирпичной промышленности. Поэтому выступление управляющего **С.А. Бегоулева** всегда ждут с большим интересом. Сергей Анатольевич доложил, что в 2009 г. в Санкт-Петербурге было введено 2,6 млн м² жилья, то есть всего на 15% меньше, чем в 2008 г. Однако больше всего жилья (более 20%) было введено по городским программам в основном в крупнопанельном исполнении. Поэтому продажи кирпича продолжали падать, и по итогам 2009 г. его выпуск составил 256 млн шт., что на 35% меньше предыдущего года. Первым месяцем с положительной динамикой продаж стал апрель 2010 г. В этой ситуации как никогда важна консолидация отрасли в главных направлениях: создание современной нормативно-технической базы, способствующей расширению применения кирпича, и борьба за сохранение и расширение доли рынка керамических материалов.

Исполнительный директор Ассоциации производителей керамических стеновых материалов (АПКСМ) **В.Н. Герашенко** отметил, что в 2009 г. общий совокупный объем продукции, выпущенной членами ассоциации, составил больше миллиарда условного кирпича. Это около 25% от общего годового выпуска всех предприятий отрасли. Были налажены деловые взаимоотношения с профессиональными объединениями других подотраслей ПСМ, законодательными и исполнительными органами власти.



Первым значительным результатом деятельности АПКСМ по защите интересов членов ассоциации и других производителей явилось создание альбома технических решений энергоэффективных наружных стен с облицовкой кирпичом толщиной 120 мм, утверждение которого стало фактической отменой принятого ранее запрета на применение кирпичных облицовок в Москве и Московской области.

Дебютант конференции фирма **Industrial Burner Systems (IBS)** из Германии специализируется на разработке и производстве горелочных устройств и систем автоматизации тепловых агрегатов. Ее продукт-менеджер **В. Клейн** считает, что небольшая выставка в рамках конференции была бы вполне уместна и способствовала более эффективной работе как экспонентов, так и участников конференции



В центре коллеги из турецкой фирмы «КЕРАМИК»



Когда на предприятии перемены только предстоят, важно получить как можно больше информации. Генеральный директор и главный инженер ЗАО «Железнодорожный кирпичный завод» (Курская обл.) **А.В. Пищик** (слева) и **А.И. Кретов**



Слева направо: руководитель отдела продаж фирмы «Юнифлокс» (Москва) **Т. Голянский**, генеральный директор и главный технолог ООО «Пятый элемент» (Калининградская обл.) **А.С. Шахов** и **О.П. Цыганова**

Выступление генерального директора Института новых технологий и автоматизации промышленности строительных материалов (ООО «ИНТА-строй», Омск) **И.Ф. Шлегеля** в этот раз было кратким, но он продемонстрировал участникам конференции фильм о заводе полусухого прессования, идея которого, а также все технологическое оборудование были разработаны институтом. Строится завод также на средства института. В настоящее время идет монтаж шахтной печи. Игорь Феликсович уверен, что строительство будет завершено до конца 2010 г. и пригласил всех желающих посетить новый завод после его промышленного запуска.

Конференция КЕРАМТЭКС стала традиционным местом встречи российских керамиков с коллегами из зарубежных машиностроительных и инжиниринговых компаний. Постоянно участвуют в конференции представители фирм «ЛИНГЛ», «КЕЛЛЕР ХЦВ», «ФРЕЙМАТИК АГ», «БРАУН», «Инкерм» и др. Новые зарубежные участники также высоко оценивают формат конференции для презентации своих предложений. Например, в Краснодар впервые приехали представители фирмы «ЧИСМАК» (Италия), «Экспертек» (Франция), «КЕРАМИК» (Турция).

Активные дискуссии и обмен мнениями, состоявшиеся на конференции, убеждают, что отрасль сохранила свой потенциал в условиях кризиса и продолжит дальнейшее развитие.

Редакция искренне благодарит за помощь в подготовке и проведении КЕРАМТЭКС-2010 И.В. Симанкову, Л.П. Семененко (Департамент строительства Краснодарского края), В.А. Чайка, И.А. Слупского (ОАО «Славянский кирпич»), А.Б. Попова, Л.В. Берлина (ОАО «Губский кирпичный завод»).

Известная итальянская фирма «Аутомазони ЧИС-МАК с.р.л» впервые принимала участие в конференции КЕРАМТЭКС, однако не «с пустыми руками». Менеджер по продажам **Ю. Инчерти** рассказала коллегам не только об истории компании, созданной в 1974 г., но и об успешно реализованном проекте в России. В 2008 г. фирма поставила и запустила линии разгрузки и упаковки кирпича на Норском керамическом заводе (Ярославская обл.). Также начата работа по строительству нового кирпичного завода мощностью 90 млн. шт. усл. кирпича в г. Прохладный (Республика Кабардино-Балкария).



Краснодарские участники конференции (слева направо): главный технолог ОАО «Новокубанский ЗКСМ» **А.Н. Князькова**, директор ООО «Фабрика керамических изделий» **М.А. Рябов** и директор Центра сертификации «Исследователь» **А.А. Галаган**



Слева направо: председатель Совета директоров и генеральный директор ООО «БалтКерамика» (Калининград) **А.В. Кузнецов** и **Д.М. Подпорин**, региональный менеджер по сбыту Келлер ХЦВ **Т. Бертельс** (Германия), **И.В. Бурмистров** (ВНИИСТРОМ, Московская обл.) в минуты отдыха



Много лет назад Норский керамический завод (Ярославская обл.) стал пионером по выпуску крупноформатных стеновых блоков. Генеральный директор **Ю.И. Марченко рад успехам коллег и с удовольствием пригласил конференцию КЕРАМТЭКС-2011 в Ярославль**



Генеральный директор ООО СК «Вектор» (Иркутская обл.) **О.В. Верхотуров** (слева) и технический директор ЗКК «Римкер» (Саратов) **А.В. Цурихин**



После ознакомления с горелочной системой новой печи Славянского кирпичного завода тридцатиградусная жара на улице показалась прохладой



Генеральный директор ОАО «Стройполимеркерамика» (Калужская обл.) **З.С. Мамбетшаев**

Объединение профессионалов гарантирует успех. До встречи на КЕРАМТЭКС-2011, друзья!



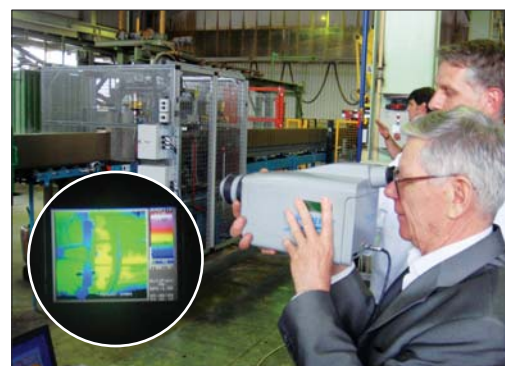
За восемь лет научно-практическая конференция «Развитие керамической промышленности России – КЕРАМТЭК» превратилась в многопрофильный международный проект. Организаторы постоянно ищут новые формы работы с целью повысить эффективность мероприятий. В 2010 г. было решено выделить вопрос реконструкции действующих производств в отдельный семинар.

3–4 июня 2010 г. на базе ОАО «Губский кирпичный завод» состоялся семинар «Опыт реконструкции действующего кирпичного производства». Его соорганизатором выступило ОАО «Губский кирпичный завод», поддержку мероприятию оказали немецкие фирмы «ЛИНГЛ» (LINGL) и «Петерсен Сервис» (Petersen Service GmbH).

О своевременности и необходимости такого мероприятия говорит состав его участников. Это директора, главные инженеры и главные технологи из 13 регионов России (Московской, Ленинградской, Ивановской, Нижегородской, Новосибирской, Омской, Ростовской, Саратовской, Тульской, Читинской областей, Краснодарского края, республик Чечня и Марий Эл).



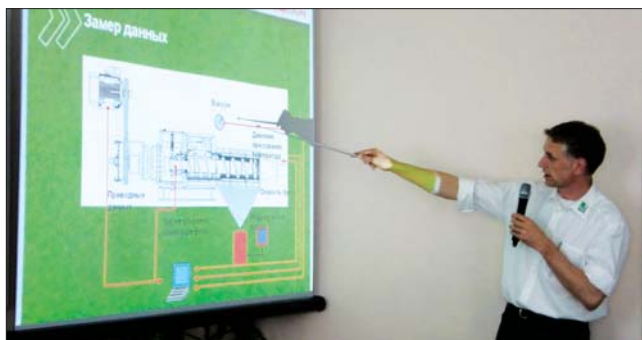
Участников семинара приветствует первый заместитель главы муниципального образования Мостовский район Краснодарского края **С.В. Ласунов**. Он, в частности, отметил, что в Мостовском районе сосредоточено до 50% полезных ископаемых края. Богатство края также составляют рекреационные ресурсы (в этом участники семинара смогли убедиться, посетив геотермальные источники на базе отдыха «Хуторок»), развитию которых в настоящее время уделяется все большее внимание. Сергей Викторович пригласил участников семинара не только на отдых, но и в качестве инвесторов для строительства баз отдыха и объектов биосферного и экологического туризма для своих предприятий, подчеркнув, что каждый инвестор может рассчитывать на индивидуальное сопровождение проекта администрацией района и создание максимально благоприятных условий для его реализации и дальнейшего функционирования.



Во время экскурсии по заводу участники семинара познакомились с редкой для России технологией, известной как «фуксовская», или ИТО-технология. Ее принципиальным отличием от широко распространенных технологий является двухъярусный совмещенный сушильно-обжиговый агрегат, в котором печь располагается над сушилкой (слева). В бывшем СССР было построено несколько таких заводов, в настоящее время нам известны три предприятия, работающие по этой технологии.

Движущиеся по рельсам платформы (справа) установлены с двух концов печи. С одной стороны они принимают сушильно-печные вагонетки из сушилки и поднимают их на уровень печи. С другой – принимают вагонетки из печи и опускают вниз на уровень разгрузки

Для того чтобы выявить «болезнь» или «недомогание» экструдера не обязательно его разбирать. Прибор фирмы «Петерсен сервис» позволяет определить проблемные участки на расстоянии. Ведущий научный сотрудник ВНИИСТРОМ **Г.Д. Ашмарин** лично убедился, что на Губском кирпичном заводе пресс отлажен отлично



О реализации первого этапа реконструкции Губского кирпичного завода рассказали генеральный директор и менеджер проектов фирмы «ЛИНГЛ» **Ф. Аппель** (слева) и **И. Альберт**

Оптимизация работы пресса – важная задача как при строительстве нового, так и при реконструкции действующего предприятия, считает директор фирмы «Петерсен сервис» **Т. Клофт**